

- 12. 前翅亚端区的亚中褶有锯齿形纹 13
 前翅亚端区的亚中褶无锯齿形纹 华秀夜蛾 *A. chinensis*
- 13. 肾纹外侧有月形纹 毁秀夜蛾东方亚种 *A. aquila oriens*
 肾纹外侧无月形纹 14
- 14. 前翅亚端线内侧暗斑达外线 旋秀夜蛾 *A. crenata*
 前翅亚端线内侧暗斑不达外线 15
- 15. 剑纹小 紫褐秀夜蛾 *A. characteria*
 剑纹大 朋秀夜蛾 *A. sodalis*
- 16. 肾纹外缘白色 荒夜蛾 *A. lateritia*
 肾纹外缘非白色 17
- 17. 雄蛾钩形突长达冠腹缘 负秀夜蛾 *A. veterina*
 雄蛾抱钩短, 不达冠腹缘 笋秀夜蛾 *A. apameoides*
- 18. 前翅端区黑褐色 齿秀夜蛾 *A. cuneatoides*
 前翅端区非黑褐色 19
- 19. 前翅后缘基部一黑纹 灵秀夜蛾 *A. unanimis*
 前翅后缘基部无黑纹 20
- 20. 前翅亚端线内侧一列黑齿纹 异秀夜蛾 *A. furva*
 前翅亚端线内侧无黑齿纹 21
- 21. 前翅亚中褶中段有黑纹 修秀夜蛾 *A. oblonga*
 前翅亚中褶中段无黑纹 22
- 22. 前翅内区白色 亚秀夜蛾 *A. askoldis*
 前翅内区非白色 秀夜蛾 *A. sordens*

纹秀夜蛾 *Apamea striata* Haruta (图版XXX-11)

Apamea striata Haruta, 1958, Tinea, 4: 271, figs. 4, 5. (日本)

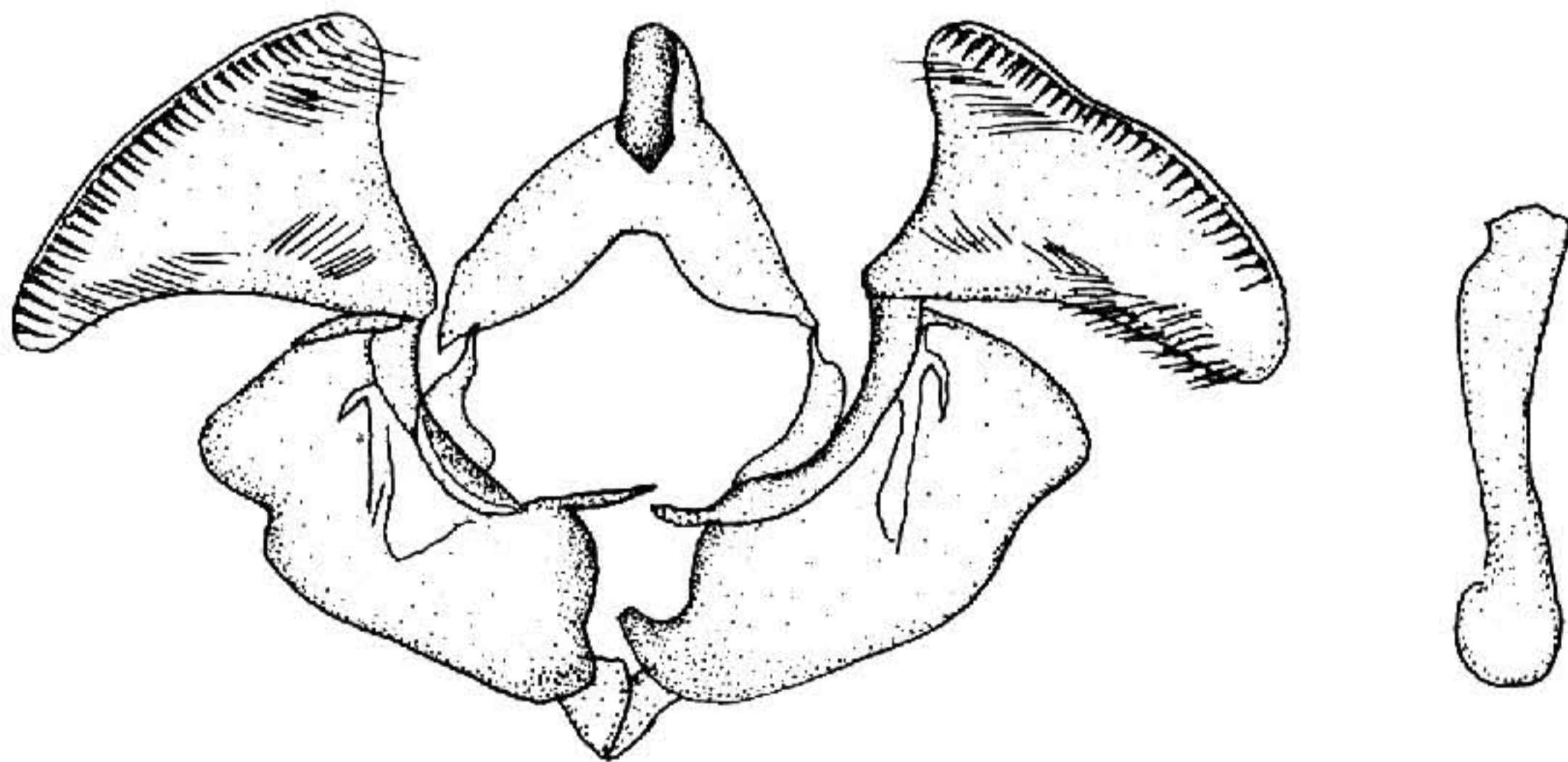


图 477 纹秀夜蛾 *Apamea striata* Haruta ♂ 外生殖器

Apamea striata: Sugi, 1982, in Inoue *et al.*, Moths Jap. 1: 738.

翅展 40mm。头、胸及前翅灰褐色，翅脉暗褐色，基线、内线及外线均双线黑色，后者锯齿形，1脉基部前方一黑纵纹，剑纹窄，环纹窄斜，肾纹中有白曲纹，亚端线前半可见几个白点，外线外方有一列黑纵纹，亚中褶及 4—6 脉间的较长；后翅浅褐黄色；腹部褐色。雄蛾抱器瓣腹缘波曲，冠巨大，阳茎细（图 477）。

分布 云南；日本。

立秀夜蛾 *Apamea perstriata* (Hampson) (图版 XXX-12)

Parastichtis perstriata Hampson, 1908, Cat. Lep. Phal. Br. Mus. 7: 89, pl. 110, fig. 1. (湖北长阳)

Apamea perstriata: Chen *et al.*, 1991, Noct. Fn. Xizang p.241.

翅展 42mm。头、胸及前翅褐色，前翅基线、内线及外线均双线黑色，后者锯齿形，亚中褶基部一黑纵纹，环纹窄斜，肾纹长圆形，有黑环，亚端线赭黄，在 4、7 脉外突成齿，内侧暗褐色，端区色暗；后翅褐色；腹部暗褐色。

分布 湖北、西藏。

迴秀夜蛾 *Apamea remissa* (Hübner) (图版 XXX-13)

Noctua remissa Hübner, (1809), Samml. Eur. Schmett. 4: pl. 90, fig. 27. (欧洲)

Noctua obscura Haworth, 1809, Lep. Brit. p. 189.

Apamea remissa; Sugi, 1982, in Inoue *et al.*, Moths Jap. 1: 739.

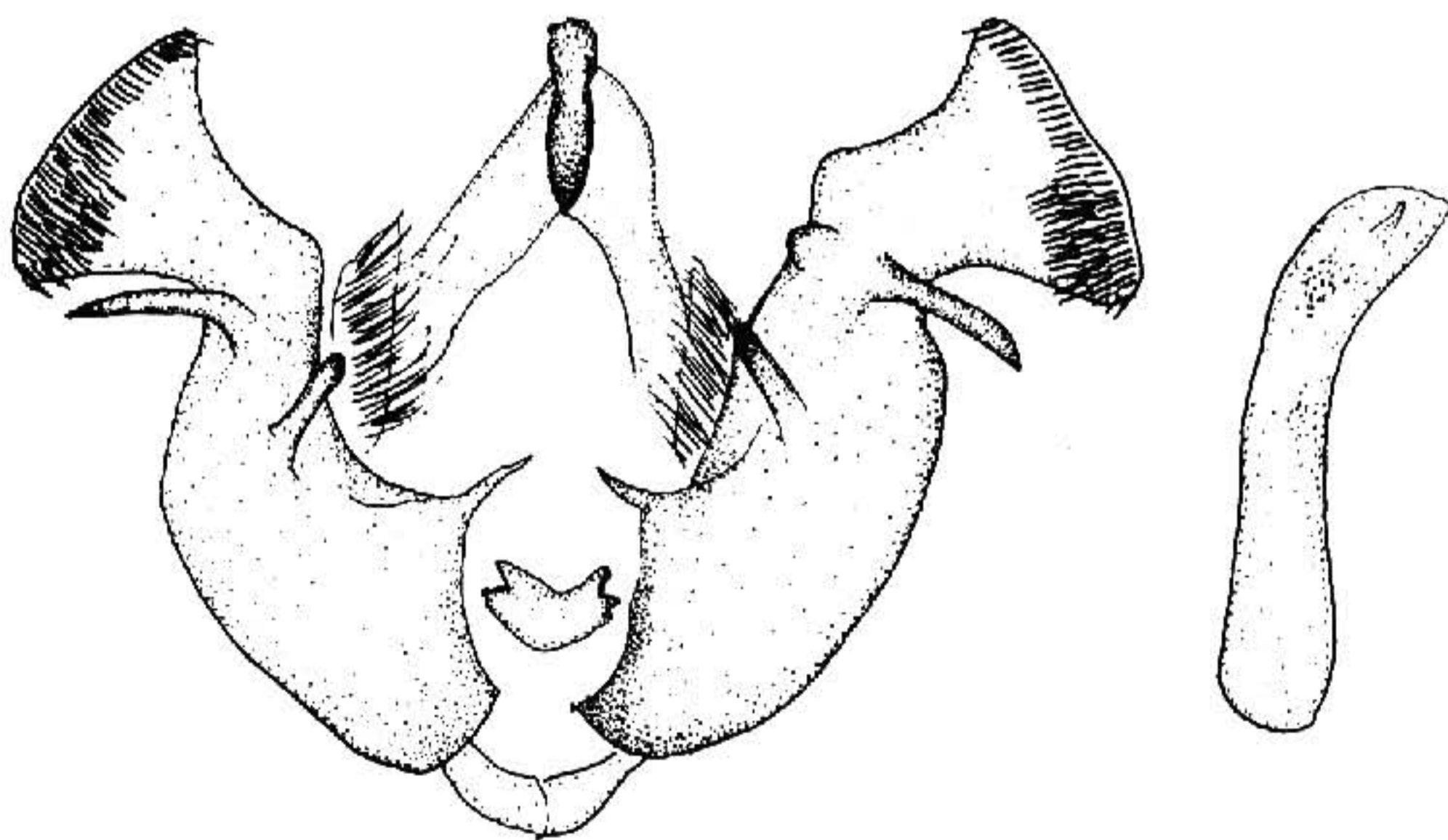


图 478 迴秀夜蛾 *Apamea remissa* (Hübner) ♂ 外生殖器

翅展 36mm。头、胸灰色杂褐色；前翅褐色带黑灰色，内区、外区灰白带褐色，端区黑褐色，基线、内线及外线均双线黑色，基线、内线波浪形，外线锯齿形，剑纹暗褐